

# LIQUA

## VINCI 4S KIT

### Εγχειρίδιο Χρήσης

Περιεχόμενα Συσκευασίας:

1 x Liqua 4S Vinci 1500mAh

2 x Ανταλλακτικές αντιστάσεις Pod 2ml

1 x Καλώδιο φόρτισης USB Cable

1 x Εγχειρίδιο χρήσης

#### Liqua 4S Vinci

##### Παράμετροι

**Μέγεθος:** 104x25.4x25.4 mm

**Χωρητικότητα μπαταρίας:** 1500 mAh (περίοδος φόρτισης 1.5 ώρα)

**Τάση Εξόδου Μπαταρίας:** 3.2-4.2 V

**Τάση Φόρτισης:** 5 B / 1 A

**Χωρητικότητα υγρού:** 2ml

**Ατμοποιητής:** NiG x 2

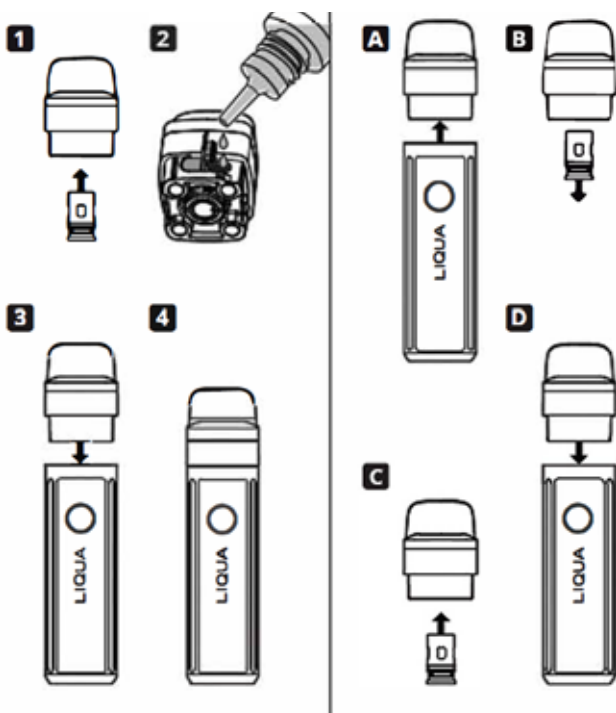
##### Βήματα Λειτουργίας

**1. Εγκατάσταση ατμοποιητή.** Τοποθετήστε τον από το κάτω μέρος του Pod

**2. Πλήρωση υγρού αναπλήρωσης:** Αφαιρέστε το πώμα από σιλικόνη σύμφωνα με τις οδηγίες και στη συνέχεια γεμίστε με υγρό αναπλήρωσης από τις υποδοχές πλήρωσης. Συνιστάται να το διατηρείτε γεμάτο κατά τα δύο τρίτα.

**3. Εγκατάσταση pod:** Τοποθετήστε το με υγρό αναπλήρωσης στο mod.

**4. Έναρξη χρήσης της συσκευής:** Αφού την κρατήσετε στη βάση για περίπου πέντε λεπτά, μπορείτε τώρα να χρησιμοποιήσετε τη συσκευή.



#### Πώς να αλλάξετε αντίσταση

**A.** Απενεργοποιήστε τη συσκευή και αποσυνδέστε το pod από τη μπαταρία.

**B.** Καθαρίστε και αδειάστε το pod. Αφαιρέστε τον ατμοποιητή.

**C.** Τοποθετήστε ένα καινούργιο ατμοποιητή.

**D.** Γεμίστε ξανά το pod με υγρό αναπλήρωσης.

Εγκαταστήστε το pod πάλι στην μπαταρία.

#### Οδηγίες Λειτουργίας

**Ενεργοποίηση/Απενεργοποίηση:** Πιέστε σύντομα το κουμπί πυροδότησης πέντε φορές.

#### Οδηγίες Ένδειξης LED

**Ένδειξη Επίπεδου Ισχύος:** Το πράσινο φως εμφανίζεται όταν η στάθμη της μπαταρίας είναι μεγαλύτερη από 60%. Το μπλε φως εμφανίζεται όταν η στάθμη της μπαταρίας είναι μεταξύ του 20 και 60%. Το κόκκινο φως εμφανίζεται όταν η στάθμη της μπαταρίας είναι κάτω από 20%. Το κόκκινο φως αναβοσβήνει 10 φορές για να δείξει τη χαμηλή στάθμη της μπαταρίας.

**Έναρξη φόρτισης:** Κατά τη διάρκεια της περιόδου φόρτιση, η ενδεικτική λυχνία θα συνεχίσει να αναβοσβήνει.

**Ολοκλήρωση Φόρτισης:** Το πράσινο φως θα είναι αναμμένο.

**Προστασία υπερβολικού χρόνου:** Όταν εισπνέετε πάνω από 10 δευτερόλεπτα, το τρίχρωμο φως θα αναβοσβήσει 8 φορές.

**Προστασία Υπερφόρτιση και Βραχυκυκλώματος:** Το κόκκινο φως θα παραμείνει αναμμένο για 2 δευτερόλεπτα.

#### Προσοχή

Να φυλάσσεται μακριά από παιδιά. Δεν είναι κατάλληλο για άτομα ηλικίας κάτω των 18 ετών, αλλεργικά στο περιεχόμενο, σε κατάσταση εγκυμοσύνης ή θηλασμού, με καρδιακά προβλήματα, με αγγειακές παθήσεις ή διαβητικούς. Δε συνιστάται για χρήση από νέους μη καπνιστές. Πιθανές ανεπιθύμητες ενέργειες όπως κεφαλαλγία, ζάλη, ξηρότητα στο στόμα, τη μύτη, το λαιμό.

**ΓΙΑ ΤΗΝ ΑΠΕΛΕΥΘΕΡΩΣΗ ΝΙΚΟΤΙΝΗΣ ΑΝΑ ΕΙΣΠΝΟΗ, ΑΝΤΕΝΔΕΙΞΙΣ, ΕΘΙΣΜΟ ΚΑΙ ΤΟΞΙΚΟΤΗΤΑ ΚΑΙ ΓΙΑ ΤΟΝ ΚΑΤΑΛΟΓΟ ΤΩΝ ΣΥΣΤΑΤΙΚΩΝ, ΔΕΙΤΕ ΤΗ ΣΥΣΚΕΥΑΣΙΑ ΤΟΥ ΥΓΡΟΥ ΑΝΑΠΛΗΡΩΣΗΣ.**

#### Ασφαλής Ανακύκλωση

Ο μη σωστός χειρισμός των αποβλήτων ηλεκτρικού και/ή ηλεκτρονικού εξοπλισμού, ενδέχεται να έχει αρνητικές επιπτώσεις στο περιβάλλον και στην ανθρώπινη υγεία λόγω της παρουσίας επικίνδυνων ουσιών στα ηλεκτρονικά προϊόντα. Το σύμβολο του διαγραμμένου κάδου απορριμμάτων υποδεικνύει ότι το προϊόν είναι ηλεκτρονικός εξοπλισμός και δεν πρέπει να αντιμετωπίζεται όπως τα οικιακά απορρίμματα. Αντ' αυτού, το προϊόν αυτό πρέπει να διαχωριστεί από τα άλλα και να απορριφθεί σε καθορισμένο δημοτικό χώρο συλλογής ηλεκτρικού και ηλεκτρονικού εξοπλισμού για ανακύκλωση. Για περισσότερες πληροφορίες σχετικά με την ασφαλή για το περιβάλλον ανακύκλωση,

παρακαλούμε επικοινωνήστε με την τοπική σας υπηρεσία διάθεσης αποβλήτων.

## Οδηγίες αντιμετώπισης προβλημάτων

### Δεν ανάβουν οι ενδείξεις LED κατά το πάτημα του κουμπιού.

- Βεβαιωθείτε ότι η συσκευή είναι ξεκλειδωτή κάνοντας 5 γρήγορα διαδοχικά κλικ στο κουμπί μέχρι να ανάψει η λυχνία LED.
- Φορτίστε τη συσκευή μετά από μακροχρόνια φύλαξη (μη χρήση).
- Επικοινωνήστε με τον πωλητή για επιπλέον βοήθεια.

### Οι ενδείξεις LED αναβοσβήνουν και δεν βγαίνει ατμός κατά τη διάρκεια της τζούρας.

- Εάν η μπαταρία δεν μπορεί να ανιχνεύσει τον ατμοποιητή λόγω της κακής σύνδεσης του με την μπαταρία, η λυχνία LED θα αναβοσβήσει μία φορά μετά το πάτημα του κουμπιού και δεν θα τον ενεργοποιήσει. Το χρώμα του φλας μπορεί να είναι κόκκινο, μπλε ή πράσινο ανάλογα με το επίπεδο της μπαταρίας.

### Βήματα για να βρείτε τη λύση:

- Βεβαιωθείτε ότι οι επαφές μεταξύ του rod και της μπαταρίας είναι καθαρές, συνεχείς και δεν έχουν υγρή συμπίκνωση.
- Εγκαταστήστε ξανά τον ατμοποιητή στο rod (αποστραγγίστε το υγρό πριν, εάν χρειάζεται).
- Αντικαταστήστε με νέο ατμοποιητή ή rod.
- Επικοινωνήστε με τον πωλητή για επιπλέον βοήθεια.

Εάν η συσκευή έχει τεθεί σε κατάσταση αναστολής λειτουργίας (30 λεπτά χωρίς χρήση), η λυχνία LED θα αναβοσβήσει μία φορά μετά το πάτημα του κουμπιού, αλλά δεν βγαίνει ατμός. Πιέστε ξανά τώρα για να σβήσετε καθώς το πρώτο πάτημα έχει ενεργοποιήσει τη συσκευή.

### Τα κόκκινα σήματα LED αναβοσβήνουν 10 φορές.

Υποδεικνύει χαμηλό επίπεδο μπαταρίας και σας προτείνουμε να φορτίσετε τη συσκευή. Χρειάζονται περίπου 1,5 ώρες από την πλήρη εξάντληση της μπαταρίας για να φορτιστεί πλήρως. Το πράσινο LED είναι αναμμένο και σταθερό, όταν η μπαταρία είναι πλήρως φορτισμένη.

### Τα σήματα LED αναβοσβήνουν 8 φορές.

Υποδεικνύει προστασία από το χρονικό όριο. Η λυχνία LED αναβοσβήνει 8 φορές όταν πατάτε το κουμπί για περισσότερο από 10 δευτερόλεπτα. Το χρώμα του φλας μπορεί να είναι κόκκινο, μπλε ή πράσινο ανάλογα με τη στάθμη της μπαταρίας. Μην κάνετε πολύ αργές εισπνοές - δηλαδή υπερθέρμανση ατμοποιητή. Και μειώστε τη διάρκεια της εισπνοής σε λίγα δευτερόλεπτα.

Το κόκκινο σήμα LED παραμένει αναμμένο για 2 δευτερόλεπτα.

Το σήμα LED παραμένει κόκκινο για 2 δευτερόλεπτα όταν η συσκευή εντοπίζει βραχυκύκλωμα.

### Βήματα για να βρείτε τη λύση:

- Βεβαιωθείτε ότι οι επαφές μεταξύ του rod και της μπαταρίας είναι καθαρές, συνεχείς και δεν έχουν υγρή συμπίκνωση.
- Εγκαταστήστε ξανά τον ατμοποιητή στο rod (αποστραγγίστε το υγρό πριν, εάν χρειάζεται).
- Αντικαταστήστε με νέο ατμοποιητή ή rod.
- Επικοινωνήστε με τον πωλητή για επιπλέον βοήθεια.

### Δεν υπάρχουν σήματα LED κατά τη σύνδεση με το φορτιστή.

### Βήματα για να βρείτε τη λύση:

- Δοκιμάστε ένα εναλλακτικό πιστοποιημένο καλώδιο που γνωρίζετε ότι λειτουργεί σε άλλες συσκευές.
- Βεβαιωθείτε ότι το καλώδιο έχει τοποθετηθεί καλά.
- Χρησιμοποιήστε έναν πιστοποιημένο φορτιστή 5V.
- Δοκιμάστε μια διαφορετική πηγή τροφοδοσίας.
- Βεβαιωθείτε ότι η θύρα φόρτισης είναι στεγνή, καθαρή και δεν έχει υποστεί ζημιά ή χαλάρωση.
- Επικοινωνήστε με τον πωλητή για επιπλέον βοήθεια.

### Κατά τη διάρκεια της κανονικής περιόδου φόρτισης, τα σήματα LED αναβοσβήνουν ως εξής:

- Το κόκκινο LED αναβοσβήνει όταν το επίπεδο της μπαταρίας είναι κάτω από 20%.
- Το μπλε LED αναβοσβήνει όταν το επίπεδο της μπαταρίας είναι κάτω από 60%.
- Το πράσινο LED αναβοσβήνει όταν το επίπεδο της μπαταρίας είναι πάνω από 60%.

Το πράσινο LED παραμένει αναμμένο όταν η μπαταρία είναι πλήρως φορτισμένη.

### Μυρωδιά καψίματος

Κάθε ατμοποιητής σε οποιοδήποτε ηλεκτρονικό τσιγάρο τελικά χρειάζεται αντικατάσταση. Είναι αναλώσιμο υλικό, αλλά υπάρχουν τρόποι με τους οποίους μπορείτε να παρατείνετε τη ζωή και να μειώσετε τα έξοδα για ατμοποιητές.

### Η συσκευή LIQUA 4S Vinci είναι ειδικά σχεδιασμένη και κατασκευασμένη για τα υγρά LIQUA 4S.

Διαφορετικοί συμβατοί ατμοποιητές μπορούν να λειτουργήσουν αλλά θα έχουν κατώτερη απόδοση. Άλλα υγρά αναπλήρωσης μπορούν να περιέχουν ζάχαρη ή άλλες χημικές ουσίες που θα μπορούσαν να καταστρέψουν τον ατμοποιητή πολύ γρήγορα και να αυξήσουν την τοξικότητα του ατμού.

### **Βήματα για να βρείτε τη λύση:**

- Χρησιμοποιείτε μόνο ατμοποιητές αντικατάστασης LIQUA 4S Vinci και υγρό αναπλήρωσης LIQUA 4S.
- Περιμένετε 5 λεπτά πριν από την πρώτη χρήση ενός νέου ατμοποιητή μετά την επαναπλήρωση.
- Βεβαιωθείτε ότι υπάρχει περισσότερο από το 20% του υγρού αναπλήρωσης στο rod πριν από τη χρήση.
- Κάντε παύση 10 δευτερολέπτων μεταξύ των εισπνοών για να αφήσετε τον ατμοποιητή να κρυώσει και να τροφοδοτήσει εκ νέου υγρό.
- Μην κάνετε πολύ αργές εισπνοές - δηλαδή υπερθέρμανση ατμοποιητή.
- Μειώστε τη διάρκεια της εισπνοής σε λίγα δευτερόλεπτα.
- Μην πατάτε το κουμπί εάν δεν κάνετε εισπνοή.
- Απενεργοποιήστε τη συσκευή με γρήγορα 5 κλικ εάν τη μεταφέρετε.

### **Η συσκευή παρουσιάζει διαρροή.**

Παρόλο που δεν είναι ακόμη δυνατό να εξαλειφθεί εντελώς η πιθανότητα διαρροής σε οποιοδήποτε ηλεκτρονικό τσιγάρο - εάν χρησιμοποιείτε υγρό αναπλήρωσης Liqua 4S, μόνο έτσι, αυτή η πιθανότητα θα ελαχιστοποιηθεί.

Όμως, κατά τη διάρκεια γρήγορων αλλαγών στην πίεση ή τη θερμοκρασία του αέρα, είναι ακόμα πιθανό να υπάρξει διαρροή όπως και με οποιοδήποτε άλλο ηλεκτρονικό τσιγάρο.

### **Βήματα για να βρείτε τη λύση:**

- Χρησιμοποιείτε μόνο υγρό αναπλήρωσης LIQUA 4S.
- Ελέγξτε εάν υπάρχει φυσική ζημιά στο rod ή την μπαταρία και αντικαταστήστε τα κατεστραμμένα μέρη.
- Βεβαιωθείτε ότι το βύσμα επαναπλήρωσης στο rod δεν έχει υποστεί ζημιά και έχει κλείσει σωστά.
- Καθαρίστε τη συγκεντρωμένη συμπύκνωση στην μπαταρία, μεταξύ μπαταρίας και rod.
- Επανεγκαταστήστε τον ατμοποιητή στο rod.
- Αντικαταστήστε με νέο ατμοποιητή ή rod.
- Μην πατάτε το κουμπί εάν δεν κάνετε τζούρα.
- Μην κάνετε πολύ αργή ή πολύ μεγάλη ρουφηξιά.
- Απενεργοποιήστε τη συσκευή και αποθηκεύστε την ανάποδα κατά τη μεταφορά.
- Αποστραγγίστε το υγρό από το rod πριν από μακροχρόνια φύλαξη (μη χρήση).
- Κρατήστε τη συσκευή μακριά από το άμεσο ηλιακό φως.
- Επικοινωνήστε με τον πωλητή για επιπλέον βοήθεια.

Η ενεργοποίηση με εισπνοή τζούρας δεν λειτουργεί σωστά.

Το LIQUA 4S Vinci σας παρέχει λειτουργία διπλής ενεργοποίησης για άτμισμα - ενεργοποίηση κουμπιών και ενεργοποίηση με τζούρα(εισπνεύστε απευθείας χωρίς να πατήσετε το κουμπί).

Κάντε εναλλαγή σε ενεργοποίηση κουμπιών εάν δεν βγαίνει ατμός κατά την ενεργοποίηση της εισπνοής.

### **Εάν η ενεργοποίηση της εισπνοής ενεργοποιείται χωρίς εισπνοή και υπάρχει μικρή ποσότητα ατμού.**

- Επανεγκαταστήστε το rod.
- Επανεκκινήστε τη συσκευή. Εάν χρειαστεί, δοκιμάστε πολλές φορές.
- Απενεργοποιήστε τη συσκευή κατά τη μεταφορά εάν υπάρχει διαφορά πίεσης, π.χ. κατά την πτήση.
- Επικοινωνήστε με τον πωλητή για επιπλέον βοήθεια εάν δεν σταματήσει.