

GEEKVAPE AEGIS POD BOOST PLUS 40W Εγχειρίδιο Χρήσης

Περιεχόμενα Συσκευασίας:

1 x Aegis Boost Plus

(προεγκατεστημένη αντίσταση G Coil Boost
Formula (Mesh) 0.4Ω 25-35W)

1 x Αντίσταση G Coil Boost Formula (Mesh)
0.6Ω 15-25W

1 x Επιστόμιο

1 x Καλώδιο USB

1 x Εγχειρίδιο χρήσης

1 x Προωθητική κάρτα
& κάρτα εγγύησης

AEGIS BOOST PLUS POD 40W

Ευχαριστούμε που επιλέξατε την GEEKVAPE

Παρακαλείσθε να διαβάσετε προσεκτικά το εγχειρίδιο πριν χρησιμοποιήσετε το προϊόν για να εξασφαλίσετε τη σωστή χρήση. Κρατήστε το εγχειρίδιο αν χρειαστεί να ανατρέξετε στο μέλλον.

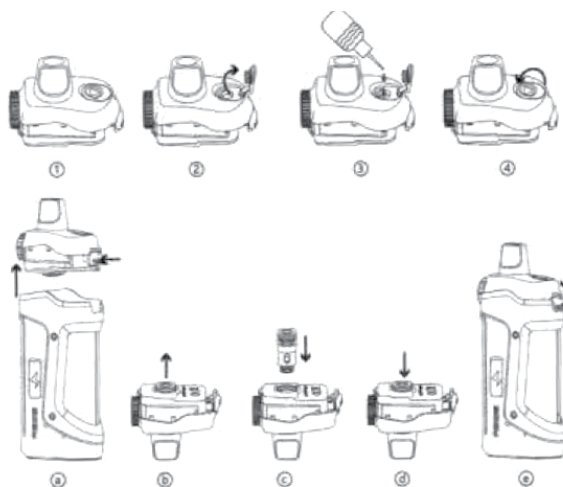


Προδιαγραφές προϊόντος

- Αποσπώμενη μπαταρία 18650
- Το πιο ανθεκτικό rod mod με προστασία από νερό και από πτώσεις
- Αντίσταση G Coil Boost Formula για μεγαλύτερη ευχαρίστηση
- Το ματ φινίρισμα έχει πολύ ωραία αίσθηση στο χέρι

Οδηγίες

1. Κρατάτε το προϊόν
2. Ανοίγετε το πώμα
3. Γεμίζετε με υγρό αναπλήρωσης από την εσοχή
4. Κλείστε το πώμα και τοποθετήστε το δοχείο ξανά στη θέση του



1. Αφαιρέστε το δοχείο
2. Περιστρέψτε και αποσπάστε τη χρησιμοποιημένη αντίσταση
3. Συνδέστε και περιστρέψτε την καινούργια αντίσταση
4. Τοποθετήστε την αντίσταση ξανά στη θέση της
5. Τοποθετήστε το δοχείο ξανά στη θέση του

Παράμετροι προϊόντος

- Ισχύς εξόδου: 5 – 40W
- Τάση εισόδου: 3,2 – 4,25V
- Τάση εξόδου: 0,1 – 6,5V
- Ελάχιστη τάση: 3,3V ± 0,1V
- Εύρος αντίστασης: 0,1Ω – 3,0Ω
- Μέγιστος χρόνος συνεχόμενης τροφοδοσίας/ατμίματος: 10s
- Έλεγχος θερμοκρασίας: 100°C – 315°C / 200°F – 600°F
- Χαρακτηριστικά μπαταρίας: 18650 (μονή μπαταρία)
- Τάση φόρτισης: Micro USB 5V/2A
- Οθόνη: 0,96 inch (έγχρωμη TFT οθόνη)
- Διαστάσεις: 49,5*28,6*114,2mm
- Υλικό κατασκευής: Πλαστικό + σιλικόνη + δέρμα + κράμα ψευδαργύρου

Χρήση

- 1. Ενεργοποίηση συσκευής:** Πατήστε το κουμπί ατμίματος 5 φορές γρήγορα και συνεχόμενα μέσα σε 2 δευτερόλεπτα για να ενεργοποιήσετε τη συσκευή. Η οθόνη θα ξεκινήσει να εμφανίζει το εικονίδιο εκκίνησης. Περιμένετε 1,5 δευτερόλεπτο για να δείξει η συσκευή τη βασική οθόνη
- 2. Απενεργοποίηση συσκευής:** Πατήστε το κουμπί ατμίματος 5 φορές γρήγορα και συνεχόμενα μέσα σε 2 δευτερόλεπτα για να απενεργοποιήσετε τη συσκευή. Ακόμα και με κλειδωμένο το κουμπί, μπορείτε να απενεργοποιήσετε τη συσκευή.
- 3. Ρύθμιση ισχύος:** Στην λειτουργία Ισχύος, πατήστε τα κουμπιά "+" ή "-" για να προσαρμόσετε την ισχύ, ενώ κρατώντας πατημένο το κουμπί εισέρχεστε στην λειτουργία ταχείας προσαρμογής.

4. Ρύθμιση ελέγχου θερμοκρασίας: Στις λειτουργίες SS και TCR, πατήστε τα κουμπιά "+" ή "-" για να προσαρμόσετε την θερμοκρασία. Η θερμοκρασία προσαρμόζεται ανά 5°F/1°C σε κάθε πάτημα, μεταξύ 100°C – 315°C ή 200°F – 600°F, ενώ κρατώντας πατημένο το κουμπί εισέρχεστε στην λειτουργία ταχείας προσαρμογής.

5. Είσοδος στις ρυθμίσεις: Πατήστε το κουμπί ατμίματος 3 φορές γρήγορα και συνεχόμενα για να εισέλθετε στις ρυθμίσεις.

6. Έξοδος από τις ρυθμίσεις: Κρατήστε το κουμπί ατμίματος παρατεταμένα για 0,8s για να εξέλθετε από τις ρυθμίσεις (η συσκευή θα εξέλθει αυτόματα από τις ρυθμίσεις μετά από 5s αδράνειας εντός των ρυθμίσεων)

7. Αλλαγή τρόπου λειτουργίας:

(1) Πατήστε το κουμπί ατμίματος 3 φορές γρήγορα και συνεχόμενα για να εισέλθετε στις ρυθμίσεις.

(2) Πηγαίνετε τον κέρσορα στο σημείο που φαίνεται η λειτουργία που θα χρησιμοποιηθεί, στην συνέχεια πατήστε τα κουμπιά "+" ή "-" για να πλοηγηθείτε μεταξύ των λειτουργιών.

(3) Οι επιλογές λειτουργίας περιλαμβάνουν: POWER, NI, SS, TI, TCR, VPC, BYPASS

8. Ρύθμιση θερμοκρασίας:

(1) Πιέστε το κουμπί άτμισης 3 φορές συνεχόμενα ώστε να μεταφερθείτε στις ρυθμίσεις.

(2) Πιέστε το κουμπί άτμισης για να μετακινήσετε τον κέρσορα και να επιλέξετε το WAT.

(3) Πιέστε τα κουμπιά "+" ή "-" για να προσαρμόσετε τις παραμέτρους του WAT, ενώ κρατώντας πατημένο το κουμπί εισέρχεστε στην λειτουργία ταχείας προσαρμογής.

9. Μηδενισμός του μετρητή εισπνοών και επαναφορά:

(1) Πιέστε το κουμπί άτμισης 3 φορές συνεχόμενα ώστε να μεταφερθείτε στις ρυθμίσεις.

(2) Πιέστε το κουμπί άτμισης για να μετακινήσετε τον κέρσορα και να επιλέξετε το PUFF

(3) Πιέστε το κουμπί + για να μηδενίσετε την τιμή των εισπνοών.

10. Τροποποίηση παραμέτρων TCR:

(1) Πιέστε το κουμπί άτμισης 3 φορές γρήγορα και συνεχόμενα για να περάσετε στην επιλογή ρυθμίσεων.

(2) Όσο ο κέρσορας είναι στην καρτέλα επιλογής λειτουργίας, πιέστε τα κουμπιά "+" ή "-" μέχρι να βρεθείτε στην καρτέλα TCR.

(3) Πιέστε το κουμπί άτμισης για να επιλέξετε την λειτουργία TCR.

(4) Χρησιμοποιήστε τα κουμπιά "+" ή "-" για να ρυθμίσετε την τιμή του TCR, πιέστε παρατεταμένα για να μπειτε στην λειτουργία γρήγορης προσαρμογής.

11. Τροποποίηση παραμέτρων VPC:

(1) Πιέστε το κουμπί άτμισης 3 φορές γρήγορα και συνεχόμενα για να περάσετε στην επιλογή ρυθμίσεων.

(2) Όσο ο κέρσορας είναι στην καρτέλα επιλογής λειτουργίας, πιέστε τα κουμπιά "+" ή "-" μέχρι να βρεθείτε στην καρτέλα VPC.

(3) Πιέστε το κουμπί άτμισης για να επιλέξετε την λειτουργία P1.

(4) Χρησιμοποιήστε τα κουμπιά "+" ή "-" για να ρυθμίσετε την τιμή ισχύος του P1, ή πιέστε παρατεταμένα για να μπειτε στην λειτουργία γρήγορης προσαρμογής.

(5) Συνεχίστε να πατάτε το κουμπί άτμισης για να μετακινήσετε τον κέρσορα στην καρτέλα P2

(6) Χρησιμοποιήστε τα κουμπιά "+" ή "-" για να ρυθμίσετε

την τιμή ισχύος του P2, ή πιέστε παρατεταμένα για να μπειτε στην λειτουργία γρήγορης προσαρμογής

(7) Με τον ίδιο τρόπο προσαρμόζετε την τιμή ισχύος P3, P4, P5

12. Κλειδωμα/ξεκλειδωμα οθόνης: Πιέστε ταυτόχρονα το "+" και το "-" παρατεταμένα για δύο δευτερόλεπτα, για να κλειδώσετε ή να ξεκλειδώσετε την οθόνη. Η συσκευή θα επανέλθει στην προηγούμενη κατάσταση του αφού ενεργοποιηθεί ξανά.

13. Ενδείξεις:

(1) Προστασία αντίστροφης εισαγωγής της μπαταρίας (η σύνδεση μπαταρίας δεν προκαλεί βλάβη στην πλακέτα)

(2) Θα προβληθεί ένδειξη βραχυκυκλώματος για 2 δευτερόλεπτα, αφού η αντίσταση του ατμοποιητή είναι $\leq 0,07\Omega$

(3) Θα προβληθεί ένδειξη χαμηλής τάσης για 2 δευτερόλεπτα και διακοπή τροφοδοσίας εάν η τάση εξόδου της μπαταρίας είναι $< 3,2V$. Η διακοπή τροφοδοσίας εάν η τάση της μπαταρίας είναι $< 2,8V$ κατά την διάρκεια της λειτουργίας.

(4) Εάν η θερμοκρασία της πλακέτας είναι $> 65^\circ C$ ή $> 85^\circ C$ κατά την τροφοδότηση, θα προβληθεί ένδειξη προστασίας υπερθέρμανσης για 2s.

(5) Εάν ο ατμοποιητής δεν είναι συνδεδεμένος, όταν πατηθεί το κουμπί ατμίματος θα προβληθεί ένδειξη για τον ατμοποιητή για 2 δευτερόλεπτα

(6) Εάν ο χρόνος συνεχόμενου ατμίματος υπερβεί τα 10s, η τροφοδοσία θα διακοπεί και θα προβληθεί ένδειξη υπέρβασης ορίου τροφοδοσίας για 2 δευτερόλεπτα

(7) Όταν η συσκευή είναι κλειδωμένη, αν πατηθούν τα "+" και "-" για να προσαρμοστούν οι παράμετροι, θα προβληθεί ένδειξη κλειδώματος για 2 δευτερόλεπτα

(8) Στην λειτουργία ελέγχου θερμοκρασίας, εάν ο ατμοποιητής δεν έχει καθόλου ή έχει λίγο υγρό αναπλήρωσης η τροφοδοσία θα σταματήσει και θα προβληθεί ένδειξη προστασίας τροφοδοσίας στεγνής αντίστασης για 2 δευτερόλεπτα

14. Κλειδωμα αντίστασης: Όταν ο κέρσορας βρίσκεται στην αντίσταση του σύρματος, πιέστε το "-" για να κλειδώσετε την αντίσταση του σύρματος. Το σύμβολο κλειδώματος θα εμφανιστεί στην αντίσταση.

15. Αναγνώριση ατμοποιητή:

(1) Όταν δεν βρίσκεται σε κατάσταση αδράνειας (3 λεπτά μετά την αδρανοποίηση της οθόνης), ο ατμοποιητής παρακολουθείται για αντικατάσταση και η τελευταία τιμή της αντίστασης του ατμοποιητή ενημερώνεται.

(2) Όταν εισαχθεί νέος ατμοποιητής, εάν η νέα τιμή της αντίστασης είναι μικρότερη από την προηγούμενη, θα ενημερωθεί αυτόματα. Εάν η νέα τιμή της αντίστασης είναι μεγαλύτερη από την προηγούμενη και η διαφορά είναι μεγαλύτερη από 75 milliohms, θα προβληθεί στον χρήστη ένδειξη ώστε να διαλέξει μεταξύ παλιού και νέου ατμοποιητή. Σε άλλη περίπτωση η τιμή της αντίστασης θα προκύπτει από τον μέσο όρο της παλιάς και της νέας αντίστασης.

(3) Όταν αφαιρείται ο αρχικός ατμοποιητής, η αντίσταση του ατμοποιητή θα διαγράφεται σε μηδέν.

16. Λειτουργία Bypass: Η τάση εξόδου θα είναι περίπου ίση με την τάση της μπαταρίας.

17. Πληροφορίες έκδοσης:

(1) Αφού το κουμπί ατμίματος πατηθεί 5 φορές ώστε να απενεργοποιηθεί η συσκευή, πατήστε τα κουμπιά "+" και

“-” ταυτόχρονα για 2 δευτερόλεπτα για να εμφανιστεί στην οθόνη η τρέχουσα έκδοση λογισμικού.

(2) Το πότε έγινε η αναβάθμιση λογισμικού θα εμφανιστεί κάτω από τις πληροφορίες της έκδοσης

18. Επαναφορά εργοστασιακών ρυθμίσεων: πιάστε ταυτόχρονα τα κουμπιά + και - όταν η συσκευή είναι απενεργοποιημένη και θα εμφανιστεί ο τρέχων αριθμός έκδοσης λογισμικού μετά από 3 δευτερόλεπτα. Μόλις αυτός εμφανιστεί πιάστε πάλι ταυτόχρονα το “+” το “-” και το κουμπί άτμισης. Στην οθόνη θα εμφανιστεί η ένδειξη ‘Ρύθμιση επαναφοράς’ και θα έχει πραγματοποιηθεί επιτυχώς.

19. Λειτουργία Stealth:

(1) Πιέστε παρατεταμένα τα κουμπιά άτμισης, “+” και “-” για 2 δευτερόλεπτα για να εισέλθετε σε λειτουργία stealth.

(2) Παρομοίως, εξέρχεται από την λειτουργία stealth.

Στην λειτουργία stealth μπορείτε μόνο να ατμίσετε και να απενεργοποιήσετε

20. Αλλαγή στυλ προβολής: Στις ρυθμίσεις πιάστε παρατεταμένα τα κουμπιά “+” και “-” για 1 δευτερόλεπτο για να αλλάξετε στο επόμενο θέμα.

Προσοχή

- Το προϊόν δεν προορίζεται για χρήση από εγκύους και παιδιά κάτω των 18 ετών.

- Κρατήστε το προϊόν μακριά από φωτιά ή υψηλές θερμοκρασίες.

- Αποφύγετε τις πτώσεις.

ΜΕΘΟΔΟΙ ΑΝΑΓΝΩΡΙΣΗΣ ΑΥΘΕΝΤΙΚΟΤΗΤΑΣ ΠΡΟΪΟΝΤΟΣ

Οπτική μέθοδος

1. Κουνήστε απαλά την ετικέτα δεξιά-αριστερά κάτω από φως.

2. Το λογότυπο θα μεγαλώσει σταδιακά ως το καμπύλο σχήμα υπό διαφορετική οπτική γωνία.

Μέθοδος ελέγχου αυθεντικότητας μέσω διαδικτύου

1. Επισκεφτείτε την ιστοσελίδα www.geekvare.com και φτάστε στο κάτω μέρος της κεντρικής σελίδας.

2. Ξύστε τον κωδικό και εισάγετε τα 12 ψηφία ασφαλείας στο κενό πεδίο.

3. Πατήστε το κουμπί “GO” και ένα αναδυόμενο παράθυρο θα πρέπει να εμφανιστεί επιβεβαιώνοντας ότι το προϊόν είναι αυθεντικό.

Εγγύηση

Η εγγύηση αυτή παρέχει δωρεάν επισκευή για ελαττωματικά προϊόντα της Geekvare. Η περίοδος εγγύησης είναι 90 μέρες από την ημερομηνία αγοράς. Αν το προϊόν παρουσιάσει κάποιο εργοστασιακό πρόβλημα, θα επισκευαστεί δωρεάν ή θα αντικατασταθεί.

Η εγγύηση δεν ισχύει:

1. Αν ο καταναλωτής δεν παρουσιάσει την κάρτα εγγύησης και την απόδειξη αγοράς

2. Δυσλειτουργία ή βλάβη από ακατάλληλη χρήση ή μη εξουσιοδοτημένη επισκευή

3. Δυσλειτουργία ή βλάβη ως αποτέλεσμα υπερβολικής βίας όπως πτώση

4. Δυσλειτουργία ή βλάβη ως αποτέλεσμα χρήσης εκτός των προτεινόμενων συνθηκών λειτουργίας (δείτε τις προφυλάξεις στο εγχειρίδιο)

5. Δυσλειτουργία ή βλάβη ως αποτέλεσμα ακατάλληλης

χρήσης νερού ή άλλων υγρών (δείτε στο εγχειρίδιο τις οδηγίες λειτουργίας)

6. Δυσλειτουργία ή βλάβη λόγω χρήσης εξαρτημάτων χρήσης μη αυθεντικών εξαρτημάτων Geekvare (ατμοποιητές, μπαταρίες, φορτιστές, επιστόμια ή άλλα αξεσουάρ)

Η παρούσα εγγύηση δεν καλύπτει προσωπικά αντικείμενα ή αναλώσιμα αγαθά και προσαρτήματα, συμπεριλαμβανομένων αλλά χωρίς περιορισμό σε: επιστόμιο, δοχείο, κεφαλή ατμοποιητή, κορδόνι και δερμάτινη θήκη.