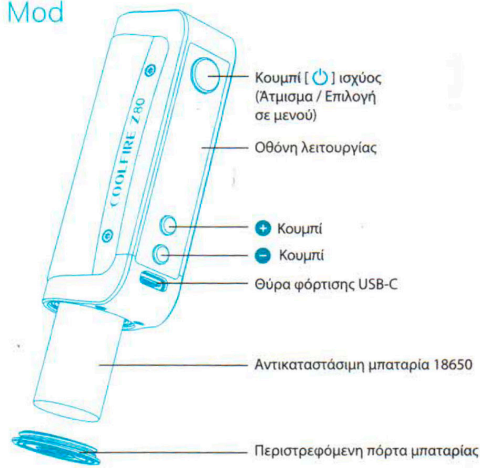


## Mod

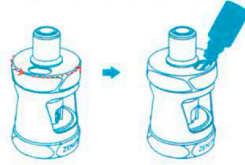


## Οθόνη λειτουργίας



## Χρήση για πρώτη φορά

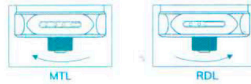
### 1. Πλήρωση της δεξαμενής



**ΣΗΜΑΝΤΙΚΟ:**  
ΠΕΡΙΜΕΝΕ 5 ΛΕΠΤΑ ΓΙΑ ΤΟ ΝΕΟ ΠΗΝΙΟ ΝΑ ΘΕΡΜΑΝΕΙ ΠΡΙΝ ΤΟ ΑΤΜΙΣΜΑ.

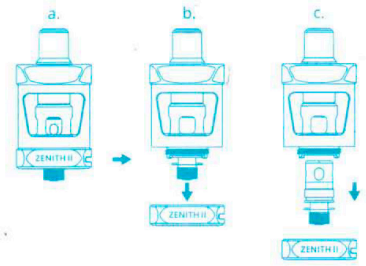
### 2. Προσαρμογή της ροής αέρα

Προσαρμόστε τη ροή αέρα σε μία τζούρα της αρεσκείας σας και ΑΠΟΛΑΥΣΤΕ ΤΟ ΑΤΜΙΣΜΑ ΣΑΣ!



## αντικατάσταση πηνίου

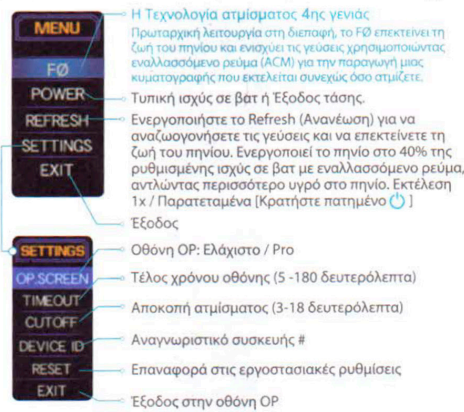
### 1. Αφαιρέστε το προεγκατεστημένο πηνίο



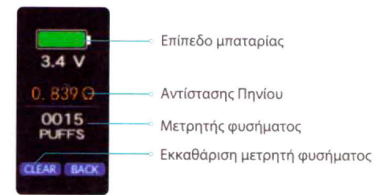
### 2. Εγκαταστήστε το πηνίο: Αντίστροφη κατεύθυνση του βήματος 1.

## Έλεγχος συσκευής

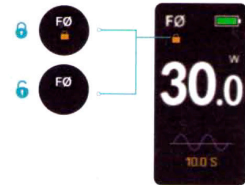
### 1. Μενού πρόσβασης: Κρατήστε πατημένο ⏻ + ⏩ ταυτόχρονα



### 2. Δευτερεύουσα οθόνη: ⏻ + ⏩ ταυτόχρονα



### 3. Ισχύς σε βατ / Κλειδίωμα τάσης / Ξεκλειδίωμα ⏻ + ⏩ ταυτόχρονα



## Φόρτιση & Ασφάλεια

- Εισάγετε απαλά και σωστά το καλώδιο USB Τύπου-C.
- Φορτίστε με έναν πιστοποιημένο φορτιστή τούχου 5V και με το περιλαμβανόμενο καλώδιο USB Τύπου-C.
- Μην αφήνετε τη συσκευή να φορτίζει χωρίς επίτηρηση.
- Μην αποθηκεύετε το Coolfire Z80 με άδεια μπαταρία.
- Διατηρήστε τουλάχιστον 1/2 της φόρτισης όταν δεν την χρησιμοποιείτε.
- Να ελέγχετε πάντα τα πηνία για το συσπασμένο εύρος ισχύς σε βατ.



## Σημαντικό

- Αν έχετε έναν βριστοδότη, παρακαλώ ζητήστε συμβουλές από τον γιατρό σας πριν τη χρήση αυτής της συσκευής.
- Κρατάτε τις επαφές καθαρές από απορρίμματα / υγρό αναπλήρωσης.
- Κρατάτε την δεξαμενή τουλάχιστον κατά 1/3 γεμάτη για καλύτερη διάρκεια ζωής και γεύσεις.
- Μην ατμίζετε αν η δεξαμενή είναι άδεια.
- Αν υπάρχει γεύση καμένου, αντικαταστήστε το πηνίο αμέσως.
- Αντικαταστήστε το πηνίο όταν υπάρχει μείωση σε γεύση ή σε ατμό.

### Αυτόματη απενεργοποίηση οθόνης:

Η οθόνη θα απενεργοποιηθεί ανάλογα με το TIMEOUT (ΑΠΕΝΕΡΓΟΠΟΙΗΣΗ) που έχει ρυθμιστεί στο μενού. Για να ενεργοποιηθεί ξανά, πατήστε οποιοδήποτε κουμπί ή συνδέστε ένα καλώδιο USB Τύπου-C με ισχύ.

### Αυτόματη μείωση ισχύος σε βατ:

Όταν η ισχύς της μπαταρίας είναι χαμηλή, η συσκευή θα μειώσει αυτόματα την ισχύ σε βατ εξόδου. Φορτίστε τη συσκευή για να συνεχίσετε το άτμισμα.

## Προδιαγραφές

Διαστάσεις συσκευής	131.75*38.3*27.6mm
Χωρητικότητα δεξαμενής	5.5ml / 2ml
mAh μπαταρίας	Εξωτερική μπαταρία 18650
Ελάχιστη / Μέγιστη ισχύ σε βατ	6.0W~80W
Ρεύμα φόρτισης	DC5.0V/1.7A

## Προστασίες

Όταν η τάση της μπαταρίας είναι χαμηλότερη από 3.0V, η συσκευή δεν θα ενεργοποιηθεί.



Η προειδοποίηση LOW VOLT (ΧΑΜΗΛΗ ΤΑΣΗ) εμφανίζεται όταν η τάση της μπαταρίας είναι χαμηλότερη από 3,3V. Η τάση της μπαταρίας φαίνεται στη δευτερεύουσα οθόνη.  
Λύση: Φορτίστε τη συσκευή.



Η προειδοποίηση CHECK COIL (ΕΛΕΓΧΟΣ ΠΗΝΙΟΥ) εμφανίζεται όταν η δεξαμενή/θάλαμος/πηνίο δεν είναι συνδεδεμένα σωστά ή όταν η αντίσταση πηνίου δεν υποστηρίζεται (>3,5).  
Λύση: Ελέγξτε τη σύνδεση και συνδέστε ξανά τη δεξαμενή/θάλαμο ή αντικαταστήστε το πηνίο.



Η προειδοποίηση TIME OUT (ΛΗΞΗ ΧΡΟΝΟΥ) εμφανίζεται όταν ο χρόνος φυσήματος ξεπερνάει τον ρυθμισμένο χρόνο ανώτατου ορίου ατμίσματος.  
Λύση: Ο χρόνος ανώτατου ορίου ατμίσματος ορίζεται μέσα από το Μενού.



Η προειδοποίηση HIGH TEMP (ΥΨΗΛΗ ΘΕΡΜΟΚΡΑΣΙΑ) εμφανίζεται όταν η Θερμοκρασία PCB ξεπερνά τους 90°C. Η Έξοδος απενεργοποιείται μέχρι το PCB να επιστρέψει σε μία ασφαλή θερμοκρασία λειτουργίας.



Η προειδοποίηση COILSHORT (Βραχυκύκλωμα πηνίου) εμφανίζεται όταν υπάρχει βραχυκύκλωμα στο πηνίο και η έξοδος είναι απενεργοποιημένη.  
Λύση: Ελέγξτε τη δεξαμενή/πηνίο και αντικαταστήστε το πηνίο.



Η προειδοποίηση LOW RES (ΧΑΜΗΛΗ ΑΝΤΙΣΤΑΣΗ) εμφανίζεται και η έξοδος είναι απενεργοποιημένη όταν η αντίσταση πηνίου είναι <0,1.  
Λύση: Ελέγξτε τη δεξαμενή/πηνίο και αντικαταστήστε το πηνίο.

## Τύποι πηνίου-Z

Πηνίο	Συνιστώμενη ισχύ σε βατ	Συνιστώμενο στυλ ατμίσματος	Υλικά
Πηνίο-Z 0.3Ω	30-40W	RDL	Πλέγμα KAL
Πηνίο-Z 0.48Ω	13-16W	MTL	Πλέγμα KAL
Πηνίο-Z 0.5Ω	14-19W	MTL	Πλέγμα KAL
Πηνίο-Z 0.8Ω	15-18W	MTL	Πλέγμα KAL
Πηνίο-Z 1.0Ω	20-25W	RDL / MTL	Πλέγμα KAL
Πηνίο-Z 1.2Ω	10-14W	MTL	Πλέγμα KAL
Πηνίο-Z 1.6Ω	10-14W	MTL	Πλέγμα KAL